

# À RETENIR

Les résultats de la thèse mettent en lumière les contradictions dans les discours, et donc de saisir la complexité entourant les actions préventives.  
 Ex. : demander de l'aide est une action intéressante pour les femmes ayant un réseau bienveillant et déconseillé pour celles ayant un réseau abusif désirant l'agresser sexuellement.  
 Tenir compte de la volonté et du pouvoir d'agir de chaque personne est incontournable.  
 Le vécu de chaque participante est unique, mais plusieurs obstacles sont communs. Qu'elles ne devraient pas porter seules le fardeau des actions préventives à développer.

**COLLABORATEURS**

Chercheure : Véronique Gauthier  
[veronique\\_gauthier@uqar.ca](mailto:veronique_gauthier@uqar.ca)

Conception : Claudia Veilleux  
 (étudiante au BAC en travail social et intervenante)  
 2025

# INTERVENTIONS À PRIVILÉGIER

Déterminer un.e intervenant.e pivot pour éviter de se lancer la balle entre les services  
 Travailler en collaboration entre organismes experts en matière de violence et organismes en matière de handicap  
 Placer la femme au centre des décisions en déterminant les actions en fonction de son rythme et des impacts pour elle  
 Considérer le type d'agresseur (ex.: conjoint en situation de handicap prévoir services adaptés, si professionnel veillez à représenter la femme dans l'anonymat pour assurer la protection et éviter un arrêt de service ou de soins essentiels à la survie)  
 Considérer le milieu de l'agression (ex.: domicile, transport adapté, institution de soins ou autres lieux)  
 Défendre ensemble les droits de ces femmes

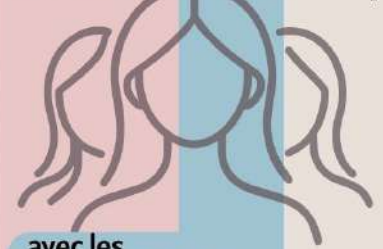
# ORGANISMES EN MATIÈRE DE VIOLENCE

- CALACS
- CAVACS
- Maison d'hébergement (vérifier accessibilité)
- Centre de réadaptation
- Associations,
- Fondations
- COPHAN
- OPHQ
- GOPHS

# RECOMMANDATIONS POUR LES INTERVENANT.ES

Diversifier les populations dans vos organismes  
 Intégrer des approches intersectionnelles avec des éléments macrosociaux dans vos analyses  
 Repenser les outils de prévention, de dépistage, de formations et des outils d'aide à la décision quant aux actions à choisir et leurs impacts  
 Prêter attention à la relation revictimisation et reprise de pouvoir  
 Être consciente que les démarches pour sortir une femme d'une situation de violence demande la mobilisation de plusieurs actrices spécialisées à la fois en violence et en matière de handicap

# REPENSER SES INTERVENTIONS



avec les **FEMMES** en situation de **HANDICAP PHYSIQUE**

en intégrant leurs savoirs en matière de **PRÉVENTION DES AGRESSIONS SEXUELLES**

Par la chercheure **Véronique Gauthier**

## EXTRAIT DE VERBATIM

J'ai réalisé à 38 ans que j'avais une importance propre en tant qu'être humain (...) on ex m'écoutait pas quand je lui disais que je n'aimais pas ça (...) il me regardait comme si je n'étais rien (...) Il me disait que je ne trouverais personne d'autre que lui (...) Il me disait que personne d'autre ne pourrait m'aimer avec mon handicap.

## MYTHES

Pas d'agressions sexuelles sont subies par les femmes ayant des incapacités physiques au Canada

Ces femmes sont asexuées

Les fournisseurs de soins n'agressent pas sexuellement ces femmes

Pas crédible : Ces femmes ont des problèmes de santé mentale

## FAITS

2017: 635 000 dénoncé

2017: Enquête victimisation 2X femmes avec incapacités

Lieux: Domicile et institutions (ex. : CHSLD, hôpitaux)

Agresseurs : proches, conjoints, professionnels

Agressions + intenses

Période + longue

Pertes: enfants, logement adapté, soins et de services

Maladies chroniques

## FAITS SAILLANTS

Déclaré en avoir subi (n=16/22)

Agresseurs hommes (n=32), femme (n=1)

Agresseurs conjoints (n=8), conjointe (n=1), anciens amis (n=6), chauffeurs de transports adaptés (n=6), préposés aux bénéficiaires (n=3), collègues de travail (n=2), étrangers dans la rue (n=2), chauffeurs de taxi (n=2), médecins (n=2), technicien du bâtiment (n=1)

## ACTIONS PRÉVENTIVES PERSONNELLES

Développées par les femmes en situation de handicap physique

### Quelques stratégies...

#### D'INTROSPECTION D'AFFIRMATION

Apprendre à se connaître  
Écouter sa voix intérieure  
Reconnaître les agressions sexuelles  
Développer sa confiance en soi  
Affiner sa vigilance  
Se déculpabiliser

Tracer la ligne  
Appliquer des techniques d'autodéfense  
Utiliser un objet  
Dénoncer

#### D'ENTRAIDE

Obtenir de l'information  
Demander de l'aide  
Miser sur son réseau social

#### DE GESTION DE L'ENVIRONNEMENT

Modifier ses habitudes  
Demander des changements dans la modalité des soins ou des services  
Déménager



## LES FACILITATEURS

Dans la réalisation de ces dernières

**Interpersonnels** (ex.: exclusion des décisions quotidiennes, perte de soins et services)

**Culturels et sociaux** (ex.: stéréotypes liés au couple, la sexualité, la natalité, le travail, le COVID )

**Liés à de la violence intériorisée** (ex.: ne pas reconnaître sa valeur, fatigabilité)

## LES OBSTACLES

**Interpersonnels** (ex.: reconnaissance dans l'interaction avec l'autre)

**Culturels et sociaux** (ex.: ouverture collective à la diversité)

**Liés à de la bienveillance** intériorisée (ex.: agentivité)

## 3 CONSTATS

Expériences d'oppression représentent un lourd fardeau à porter, notamment en raison des actions préventives à mettre en place individuellement;

Malgré la multiplicité des actions préventives qu'elles ont développées, la présence de nombreux obstacles rend difficile leur succès;

Les actions développées peuvent avoir des effets variés et parfois ambivalents, sur le continuum entre la revictimisation et la reprise de pouvoir sur leur vie.