

Vieux écrits

Présentation : Pierre COLLINS

Le texte et les plans présentés ici sont tirés du *Journal d'agriculture illustré* du 15 février 1893¹; ils concernent la grange octogonale de Saint-Fabien dont il est aussi question dans Nouvelles brèves du présent numéro de *L'Estuaire*.

« Grange-étable octogonale à Saint-Fabien »

La maison est bonne et bien adaptée aux besoins de sa famille. La grange de forme octogonale, qui comprend, l'étable, l'écurie, la bergerie, la chambre à harnais et cave à fumier, est certainement la plus complète que nous ayons rencontrée sous tous les rapports. Le déchargement du foin et du grain se fait du faite avec la plus grande facilité et vitesse que l'on puisse désirer; enfin c'est encore une grange modèle [...].

Le révérend M. Audet curé de cette paroisse a bien voulu, à ma demande, me donner la description de cette grange, [...]. Voici [...] la description de la grange par le révérend M. Audet, de même que le plan qui l'accompagne. « Cette grange se compose de deux octogones réguliers et concentriques. Le premier a vingt-cinq pieds de diamètre et le second 64 pieds, ce dernier est en bas côté sur sept faces et sur le devant il est en pignon. Dans ce pignon se trouvent deux portes pour l'étable en bas; les portes de la batterie sont au-dessus de l'étable avec un pont incliné pour y arriver, et au-dessus des portes de la batterie d'autres portes et un

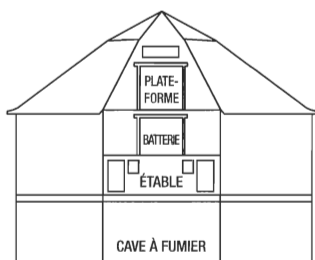


Fig. I - VUE EXTÉRIEURE, DEVANT

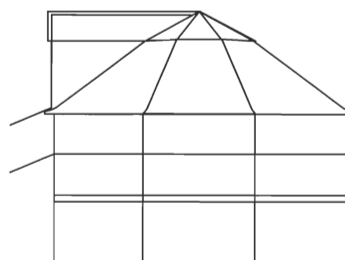


Fig. III - VUE EXTÉRIEURE, DE CÔTÉ

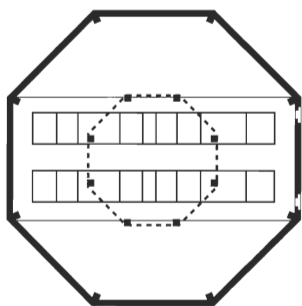


Fig. II - VUE EN PLAN, À LA HAUTEUR DE L'ÉTABLE

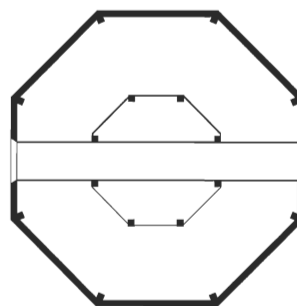


Fig. IV - VUE EN PLAN, À LA HAUTEUR DES COMBLES

Grange-étable de Dme Vve A. Gagnon, Saint-Fabien

autre pont incliné pour arriver à une plateforme octogonale de 25 pieds placée dans le comble et d'où l'on décharge le fourrage tout à l'entour. L'étable située au centre a 64 pieds de profondeur sur 25 pieds de largeur, avec passage au centre et de chaque côté à la tête des animaux, dans toute la profondeur. Une double rangée de trappes, derrière les animaux, laisse tomber le fumier dans la cave. Les cabinets où l'on prend le fourrage se trouvent à la tête des animaux de chaque côté. Il y a une cave à fumier sous l'étable avec ventilateurs partant de la cave et de l'étable.

L'avantage qui se trouve à ce genre de construction c'est qu'il faut moins de bois et pas de gros morceaux, les plus longs n'ayant que 20 pieds, et la bâtisse n'offre pas de grandes surfaces au vent et la charge repose sur le sol. L'entrée des fourrages est bien

plus facile, et ils se trouvent concentrés autour des animaux. La plateforme de 25 pieds octogonale dans le comble permettrait d'y placer un manège pour faire mouvoir un moulin à battre, un coupe paille, etc., etc.»

Note

1. Lors du concours provincial du Mérite agricole de 1892, « dame veuve Adolphe Gagnon » de Saint-Fabien obtint la dix-huitième place qui lui donna droit à la médaille d'argent et au diplôme de très grand mérite pour la très bonne tenue de sa ferme et de sa terre. Le texte présenté ici est un extrait du rapport de la visite de la ferme et de l'analyse du système de culture faites par le jury d'évaluation le 6 septembre 1892. Pour en apprendre davantage sur la question de la présence de granges octogonales dans la province de Québec, nous vous suggérons la lecture des textes suivants : 1) « La grange octogonale » de Robert-Lionel Séguin dans le *Bulletin des recherches historiques*, vol. 67, no 3 (juillet-août-septembre 1961), p. 93 à 97 incl.; 2) « La grange octogonale » d'André Chouinard dans *Le Javelier*, vol. VI, no 1 (février 1990) p. 4 et 5. [Ces textes sont consultables à l'Université du Québec à Rimouski.] Enfin, signalons que sur le réseau Internet, il existe plusieurs courts textes (et images) sur des granges octogonales encore existantes au Québec.