

See discussions, stats, and author profiles for this publication at: <https://www.researchgate.net/publication/371070532>

Fenêtre sur la classe: une formule pédagogique en développement. Tenter de répondre à un besoin de soutien quant à l'articulation théorie-pratique en formation initiale à la gestio...

Article · March 2023

CITATION

1

READS

34

3 authors:



Josianne Caron

Université du Québec à Rimouski UQAR

42 PUBLICATIONS 126 CITATIONS

SEE PROFILE



Marie-Pier Goulet

Université du Québec à Trois-Rivières

11 PUBLICATIONS 49 CITATIONS

SEE PROFILE



Chloé Harvey

Université du Québec à Rimouski UQAR

9 PUBLICATIONS 13 CITATIONS

SEE PROFILE



INSPIRACTION

- REVUE PROFESSIONNELLE EN ÉDUCATION DE L'UQAR -



INSPIRACTION | VOLUME 6, MARS 2023

UNE REVUE
ÉDUCATIVE ÉCRITE
PAR & POUR LES
ÉTUDIANT·ES

UQAR

Université du Québec
à Rimouski

Article 1

Fournier Dubé, N., St-Jean, C., Lévesque, B., Gagnon, N., Rajotte, T. et Dupuis Brouillette, M. (2023). Évaluation des savoirs mathématiques à l'éducation préscolaire : sentiment d'autoefficacité des personnes enseignantes. *InspirAction*, 6, p. 1-9.

Article 2

Caron, J., Goulet, M-P., Harvey, C. et Roussin, C. (2023). Besoins prioritaires de formation à la gestion de classe au primaire quant aux formules pédagogiques pour soutenir les liens entre théorie et pratique. *InspirAction*, 6, p. 10-23.

Article 3

Langlois, C., Chouinard, É. et Deschênes, C. (2023). Le soutien pédagogique : une mesure à instaurer. *InspirAction*, 6, p. 24-31.

Article 4

Caron, J., Goulet, M-P. et Harvey, C. (2023). Fenêtre sur la classe : une formule pédagogique en développement. Tenter de répondre à un besoin de soutien quant à l'articulation théorie-pratique en formation initiale à la gestion de classe au primaire. *InspirAction*, 6, p. 32-39.

Article 5

Deschênes, C., Langlois, C. et Chouinard, É. (2023). Être inspirant-e à sa façon ! : La construction de l'identité professionnelle, un processus complexe. *InspirAction*, 6, p. 40-45.

Article 6

Chouinard, É., Deschênes, C. et Langlois, C. (2023). La littérature jeunesse au cœur de la profession enseignante. *InspirAction*, 6, p. 46-53.

Article 7

Mathieu, M. (2023). Les livres en gros caractères pour tous ! *InspirAction*, 6, p. 54-57.

Article 8

Bolduc, M-È. et Harvey, C. (2023). La gestion de classe en contexte de suppléance au préscolaire et au primaire. *InspirAction*, 6, p. 58-62.

Article 9

Fiset, A. (2023). L'utilisation du jeu vidéo pour le développement de l'autonomie et le soutien aux fonctions exécutives, une formule gagnante ? *InspirAction*, 6, p. 63-68.

Article 10

Garceau-Bolduc, F. (2023). Le phénomène de la glissade de l'été : adoucir la pente. *InspirAction*, 6, p. 69-72.

Article 11

Adams, G. (2023). Être maman aux études supérieures : comment ne pas se sentir inférieure ? *InspirAction*, 6, p. 73-78.

Article 12

Casault, P. (2023) La découverte de la recherche et de son rôle essentiel dans le domaine de l'éducation. *InspirAction*, 6, p. 79-82.

Josianne Caron, professeure en gestion de classe, UQAR
Marie-Pier Goulet, professeure en didactique des mathématiques, UQTR
Chloé Harvey, étudiante à la maîtrise en éducation, UQAR

Au Québec, la gestion de classe fait partie des six compétences spécialisées au cœur du travail fait avec et pour les élèves (Ministère de l'Éducation du Québec [MEQ], 2020). Organiser et gérer le fonctionnement du groupe-classe de même qu'établir, maintenir et rétablir un climat de classe permettent de maximiser le développement, l'apprentissage et la socialisation des élèves (Archambault et Chouinard, 2022; Gaudreau, 2017; MEQ, 2020).

L'actualisation de cette compétence professionnelle s'accompagne de plusieurs défis en formation initiale à l'enseignement, dont celui d'articuler des connaissances expérientielles et théoriques qui s'éclairent mutuellement (Caron et al., 2023, article 2; Vivegnis et al., 2022). Ce défi a mené à un projet de recherche-développement (RD), toujours en cours, intitulé *Fenêtre sur la classe*.

Dans sa phase de précision (Caron et al, 2023, article 2), nous avons brièvement exposé (1) une revue de la littérature relative à la formation initiale à la gestion de classe, (2) un aperçu de l'analyse des formules pédagogiques existantes, et (3) une analyse des besoins de formation initiale à la gestion de classe de personnes étudiantes et diplômées en enseignement primaire.

Au terme de cette première phase, nous avons identifié des besoins prioritaires quant aux formules pédagogiques susceptibles de favoriser les liens entre la théorie et la pratique.

L'**objectif de développement** du projet est d'élaborer une formule pédagogique innovante en adéquation avec ces besoins et favorable à l'articulation théorie-pratique : *Fenêtre sur la classe*. Cette formule pédagogique (Chamberland et al., 1995), s'intégrant à la scénarisation d'une séquence de cours à l'université, vise à réduire le choc de la réalité avec le milieu scolaire lors de stages ou de l'insertion professionnelle (Caron, 2019).

Elle permet au futur personnel enseignant de s'appropriier des contenus, ici associés à la gestion de classe, et de voir, en capsules vidéos, leur intégration concrète dans la pratique d'une personne enseignant au primaire. Cette formule, inédite à notre connaissance, peut être jugée innovante puisqu'elle associe consciemment et explicitement des référents théoriques (un contenu) à une intégration concrète de ceux-ci dans la pratique enseignante, par une personne praticienne faisant partie de l'équipe enseignante.

Dans cet article, l'accent est mis sur l'objectif de développement de la formule pédagogique. Dans le cadre de la rubrique *InspirAction professionnelle*, nous présentons la phase de structuration et la phase de développement ainsi que la première boucle de mise à l'essai empirique de la phase d'amélioration de la démarche de RD proposée par Bergeron et al. (2021). En terminant, nous donnons un aperçu des actions à venir associées à la mise au point et à la mise à disposition (phases d'amélioration et de diffusion).

InspirAction professionnelle

1. Les phases de structuration et de développement de la *Fenêtre sur la classe* dans le cadre d'un cours universitaire de gestion de classe

Dans notre article de la présente édition (Caron et al., 2023, article 2), nous avons mis en lumière un problème menant à développer un produit novateur. Les personnes étudiantes au baccalauréat en éducation préscolaire et en enseignement primaire (BÉPEP) sont insuffisamment exposées à des situations authentiques issues du milieu scolaire liées à des référents théoriques en gestion de classe. Elles ont du mal à établir des liens entre les deux et émettent le besoin d'observer la classe du primaire ; de tirer profit d'une collaboration entre personnes actrices du milieu scolaire (Caron et al., 2023, article 2). Au regard de ce problème, une recherche de solutions s'imposait pour tenter de bonifier cet aspect de la formation initiale à la gestion de classe.

Ainsi, une nouvelle formule pédagogique appelée *Fenêtre sur la classe* a été proposée en tant que solution inédite au problème identifié lors de la phase de précision.

La phase de structuration a été menée par la professeure responsable du cours de gestion de classe de l'Université du Québec à Rimouski, campus de Lévis (UQAR), son étudiante à la maîtrise et une enseignante de cinquième année du primaire ayant accepté de faire partie de l'équipe de développement du produit. Ensemble, ces collaboratrices allaient également former l'équipe enseignante. Elles ont collaboré à l'ébauche d'un premier modèle général du produit (plan) et à la planification de la démarche d'ensemble (Bergeron et al., 2021) : créer des capsules vidéos de situations authentiques en classe pour soutenir les liens théorie-pratique. Elles ont consigné leurs premières idées dans un cahier des charges : un document, réunissant les lignes directrices du projet en développement (objectifs, fonctions, organisation, étapes, etc.). La phase de développement, visant à concrétiser le produit (un prototype de la formule pédagogique *Fenêtre sur la classe*) dans une version tangible, est résumée en étapes de mise en œuvre dans le tableau 1 à la page suivante.



4

FENÊTRE SUR LA CLASSE : UNE FORMULE PÉDAGOGIQUE EN DÉVELOPPEMENT TENTER DE RÉPONDRE À UN BESOIN DE SOUTIEN QUANT À L'ARTICULATION THÉORIE-PRACTIQUE EN FORMATION INITIALE À LA GESTION DE CLASSE AU PRIMAIRE

Tableau 1. Synthèse de la phase de développement du prototype impliquant les membres de l'équipe enseignante

| Étapes associées au prototype de la <i>Fenêtre sur la classe</i> | Décisions relatives à la concrétisation de la <i>Fenêtre sur la classe</i> |
|---|--|
| 1. Identifier une importante source de préoccupation issue du milieu de pratique au primaire. | <ul style="list-style-type: none"> ● Identification, par les futures personnes enseignantes, d'une préoccupation pouvant contribuer au choc de la réalité lors de stages ou de l'insertion professionnelle au primaire. ● Description de la préoccupation et des raisons qui peuvent justifier un important besoin de formation. |
| 2. Cibler un thème en guise de contenu de cours selon la préoccupation identifiée. | <ul style="list-style-type: none"> ● Choix d'un contenu de formation fait en fonction du besoin de formation décrit, de l'expertise et des intérêts de la personne enseignante au primaire impliquée dans l'équipe enseignante et des connaissances scientifiques dans le champ disciplinaire. |
| 3. Analyser des référents théoriques associés au contenu de cours ciblé. | <ul style="list-style-type: none"> ● Corepérage et cosélection de connaissances issues de la recherche pertinentes, de référents théoriques dans le champ disciplinaire (ex. recension d'écrits). |
| 4. Créer des capsules vidéos permettant de voir l'intégration concrète en classe du primaire d'activités liées aux référents théoriques sélectionnés. | <ul style="list-style-type: none"> ● Coscénarisation d'activités prévues pour le primaire d'environ une vingtaine de minutes en lien avec des référents théoriques ciblés. ● Captation des capsules vidéos animées par la personne enseignante du primaire (avec son groupe complet ou avec un sous-groupe d'élèves). |
| 5. Identifier des moyens de soutenir l'articulation entre théorie et pratique. | <ul style="list-style-type: none"> ● Co-identification de moyens pour susciter les échanges réflexifs entre les personnes étudiantes et l'équipe enseignante autour des liens théorie-pratique. ● Choix de moyens permettant aux personnes étudiantes de faire la synthèse des liens théorie-pratique; de définir ce qui est essentiel à leurs stages ou à leur insertion professionnelle; d'entrevoir des pistes pour exploiter les liens, d'adapter au contexte du milieu de pratique. |

2. La phase d'amélioration de la formule pédagogique *Fenêtre sur la classe* : première boucle de mise à l'essai empirique dans le cadre d'un cours universitaire de gestion de classe.

À partir du prototype, l'équipe enseignante a amorcé la phase d'amélioration de la formule pédagogique *Fenêtre sur la classe*. Dans l'état actuel du projet, cette phase correspond à la première boucle de mise à l'essai empirique. Durant cette première boucle et en prévision d'une deuxième boucle de mise à l'essai, un journal de bord a été tenu. Les cinq étapes du tableau 1 ont été expérimentées et sont décrites dans les paragraphes ci-dessous.

À la première étape, l'équipe enseignante a questionné 64 personnes étudiantes inscrites au cours *Gestion éducative de la classe au primaire* à l'UQAR en 2019-2020. Lors du premier cours du trimestre, il leur a été demandé, en se basant sur leurs expériences en milieu scolaire (stage, suppléance, contrat), d'identifier une grande préoccupation relative à la gestion de classe. La présence fréquente d'interactions tendues entre des élèves d'une même classe est une préoccupation ayant été nommée par plusieurs. Comme ces interactions peuvent engendrer un climat de classe désagréable et difficile à rétablir, les personnes étudiantes ont jugé que les relations interpersonnelles entre élèves représentaient un important besoin de formation visant le bien-être à l'école.

À la deuxième étape, l'équipe enseignante a ciblé un thème pour répondre au besoin de formation découlant directement de la préoccupation identifiée. Elle a choisi le contenu correspondant à la dimension relationnelle de la compétence professionnelle à gérer le fonctionnement du groupe-classe, soit « Construire et maintenir des relations positives avec les élèves pour susciter leur adhésion et leur contribution au fonctionnement de la classe » (MEQ, 2020, p. 61). L'équipe enseignante, principalement l'enseignante du primaire, avait une expertise quant à cette dimension. Celle-ci montrait, par ailleurs, un intérêt particulier pour les relations positives entre élèves. Dans le champ disciplinaire de la gestion de classe, Gaudreau (2017) souligne, avec des appuis scientifiques variés, que le développement de relations sociales positives au sein de la classe inclusive est majeur et indispensable. En clair, les relations entre une diversité d'élèves ont été ciblées à titre de contenu de cours pour la *Fenêtre sur la classe*, et ce, de manière à tendre vers une réussite éducative et un bien-être holistique (Rousseau et al., 2021).

À la troisième étape, l'équipe enseignante a recensé puis analysé des référents théoriques associés au contenu du cours *Gestion éducative de la classe*, soit ceux en lien avec les relations entre les élèves. De cette recension ont été sélectionnées, de façon négociée et concertée, deux stratégies de gestion de classe liées à des référents théoriques (voir A et B ci-dessous).

En outre, l'enseignante de cinquième année venait de suivre une formation sur l'apprentissage coopératif animée par Sylvain Connac, un enseignant-chercheur à l'Université Paul-Valéry de Montpellier, en France. Les référents théoriques et les activités qu'il propose peuvent venir appuyer directement la concrétisation de stratégies de gestion de classe quant au développement de relations entre les élèves.

- « Favoriser les mesures d'entraide comme le tutorat entre pairs » (Gaudreau, 2017, p. 90) par l'activité du passeport inspirée de Connac (2017)
- « Opter pour des activités coopératives » (Gaudreau, 2017, p. 90) par l'activité du crayon coopératif inspirée de Connac (2017)

À la quatrième étape, l'équipe enseignante a intégré les deux référents théoriques à la scénarisation de deux activités à réaliser dans la classe de cinquième année de l'enseignante du primaire collaboratrice. À titre d'exemple, la captation vidéo de l'activité B, d'une durée de 17 minutes, présentait les élèves de la classe divisés en équipes. Chacune tentait de relever le défi du crayon coopératif. Le fonctionnement est simple: un crayon est fixé au centre d'un morceau de bois auquel sont attachées des ficelles variant selon le nombre d'élèves participants, soit de trois à huit (Voir Figure 1.).

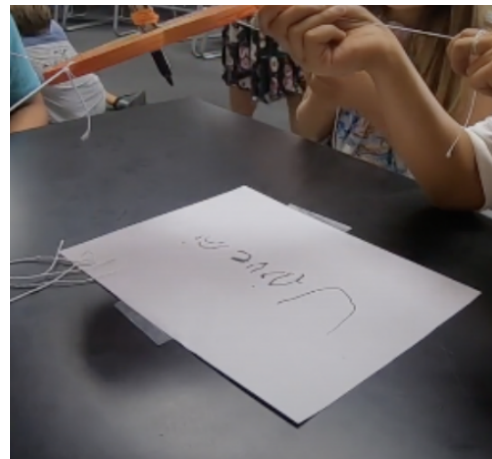
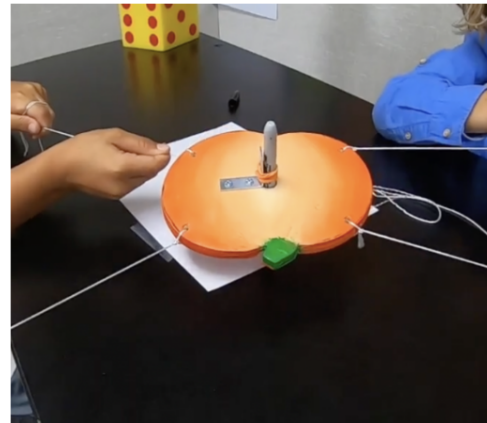


Figure 1. Crayon coopératif à quatre participant-es

Le but du jeu est de reproduire le plus fidèlement possible une image ou un mot-modèle (p. ex. UNIVERSITÉ). Ce jeu est dit coopératif puisque le résultat de l'activité n'identifie ni vainqueurs ni perdants (Connac, 2017). Les joueurs doivent travailler en équipe pour réaliser le défi. Dans ce cas-ci, il est impossible de reproduire le mot-modèle en travaillant seul. Les élèves y travaillent notamment l'art de communiquer entre eux; solidifient leur sentiment d'appartenance à l'équipe et développent des relations sociales positives (Connac, 2017; Gaudreau, 2017)

À la cinquième étape, il a d'abord été convenu de faire vivre aux 64 personnes étudiantes de l'étape 1 un repérage autonome de connaissances issues de la recherche concernant les relations entre les élèves référant à l'approche d'acculturation scientifique (Caron, 2019). Pour ce faire, en guise d'activité préparatoire au visionnement des capsules vidéos, les personnes étudiantes ont elles-mêmes trouvé des articles scientifiques sur les relations entre les élèves pour ensuite partager oralement les informations de la Figure 2.

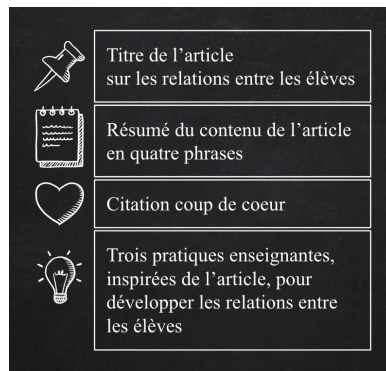


Figure 2. Informations de la fiche de lecture

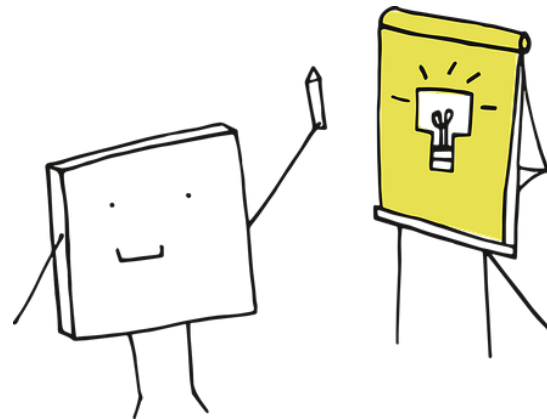
Les étudiant-es avaient ensuite à consulter des hyperliens relatifs aux relations positives entre les élèves. Elles avaient à analyser un contenu à la fois théorique et expérientiel en consultant des travaux de Connac (2017). L'analyse se poursuivait avec le visionnement des deux capsules vidéos captées dans la classe de cinquième année dans lesquelles s'opère une intégration concrète des référents théoriques A et B présentés plus haut.

Lors d'un retour en grand groupe, la question suivante a suscité la réflexion et les échanges entre la professeure responsable, les étudiant-es et l'enseignante (par courriel, au besoin) : Selon ce que vous venez de lire, d'entendre et de voir, pourquoi et comment développer des relations sociales positives entre les élèves en classe?

Les étudiant-es ont finalement dû produire une synthèse intégrative des apprentissages réalisés (d'une à deux pages). Deux questions les guidaient dans ce travail :

1. Quels liens faites-vous entre la théorie et la pratique de gestion de classe relativement au développement des relations sociales positives entre les élèves?
2. Au terme de la *Fenêtre sur la classe*, que comptez-vous intégrer dans vos pratiques futures de gestion de la classe (votre adaptation selon votre jugement critique)?

C'était l'occasion de décrire ce qui leur apparaissait essentiel à retenir et à réinvestir.



Conclusion

Nous avons présenté, dans cette *InspirAction professionnelle*, une formule pédagogique en développement favorable à l'articulation théorie-pratique : *Fenêtre sur la classe*. Dans les cinq étapes exposées, nous avons partagé les décisions prises en lien avec la concrétisation de cette première version tangible mise à l'essai. Une RD en contexte éducatif ne s'arrête toutefois pas à une première boucle de mise à l'essai. L'espace manque pour faire état de tous les défis rencontrés durant celle-ci. Ils sont consignés, pour chacune des étapes, dans notre journal de bord collaboratif. Ce journal regroupe notamment des traces écrites d'échanges au sein de l'équipe enseignante. Ces notes alimenteront nos mises au point menant à un produit final et à la diffusion de la *Fenêtre sur la classe* dans une intention de mise à disposition dans différents champs disciplinaires en éducation.

Dans un avenir proche, une deuxième boucle de mise à l'essai documentée prenant en compte les défis consignés sera effectuée. Quelles solutions seront mises de l'avant pour recueillir l'appréciation étudiante, que nous jugeons manquante? Comment mieux amener les étudiant-es à penser à l'intégration de repères théoriques et expérientiels dans leurs propres pratiques, défi d'ailleurs déjà relevé par Chritofferson et Sullivan (2015)? Comment intensifier la collaboration entre les personnes-ressources universitaires et scolaires qui permettrait de dépasser, comme le souligne Caron (2019), la coordination en plus d'intervenir sur les conditions favorables à la formation intégrative du futur personnel enseignant? Ces questions continuent d'alimenter le processus itératif de développement de notre produit dans l'optique de proposer des mises au point répondant aux réels besoins du futur personnel enseignant.

Remerciements

1. Une collaboration de l'équipe-école et d'élèves de la *San Diego French American School*, une école bilingue (français-anglais) située à La Jolla, en Californie (États-Unis) a rendu possible la première boucle de mise à l'essai de la formule pédagogique *Fenêtre sur la classe*.
2. Une aide financière du Fonds institutionnel de recherche de l'Université du Québec à Rimouski (UQAR_2019-2020) et du Centre de recherche interuniversitaire sur la formation et la profession enseignante (CRIFPE-UQ_2020-2021) a été accordée pour cette recherche.

Références

- Archambault, J. et Chouinard, R. (2022). *Vers une gestion éducative de la classe* (5e édition). Chenelière Éducation.
- Bergeron, L., Rousseau, N. et Dumont, M. (2021). Une opérationnalisation de la recherche-développement menée en contextes éducatifs. Dans L. Bergeron et N. Rousseau (dir.), *La recherche-développement en contextes éducatifs. Une méthodologie alliant le développement de produits et la production de connaissances scientifiques* (p. 25-43). Presses de l'Université du Québec.
- Caron, J. (2019). *Utilisation de connaissances issues de la recherche par des enseignantes associées d'un groupe de codéveloppement professionnel dans leur encadrement réflexif de stagiaires*. [Thèse de doctorat]. Université du Québec à Trois-Rivières. COGNITO. <https://depot-e.uqtr.ca/id/eprint/8806/>
- Chamberland, G., Lavoie, L. et Marquis, D. (1995). *20 formules pédagogiques*. Presses de l'Université du Québec.
- Chritofferson, M. et L. Sullivan, A. (2015). Preservice teachers' classroom management training: a survey of self-reported training experiences, content coverage, and preparedness. *Psychology in the school*, 52(3) 248-264. <https://doi.org/10.1002/pits.21819>
- Connac, S. (2017). *Organiser la coopération entre élèves pour prendre en compte leur diversité*. Futuroscope : Canopé. <https://www.canope-ara.fr/podcast/conference-organiser-l-aide-et-le-tutorat>
- Note: un extrait de conférence, un diaporama et des outils
- Gaudreau, N. (2017). *Gérer efficacement sa classe : Les cinq ingrédients essentiels*. Presses de l'Université du Québec.
- Ministère de l'Éducation du Québec. (2020). *Référentiel de compétences professionnelles. Profession enseignante*. https://cdn-contenu.quebec.ca/cdn-contenu/adm/min/education/publications-adm/devenir-enseignant/referentiel_competences_professionnelles_profession_enseignante.pdf?1606848024
- Rousseau, N., Laforme, C., Giguère, M.-H. et Blouin, M. (2021). Diversité, bien-être et réussite en un coup d'œil! Synthèse du document-cadre du RÉVERBÈRE. <https://reverbereeducation.com/wp-content/uploads/2022/04/Synthe%CC%80se-du-document-cadre.pdf>
- Vivegnis, I. (2022). Exploration des liens théorie-pratique établis par des stagiaires en enseignement dans des incidents critiques : vers une catégorisation des sources et des types de savoirs mobilisés. *Formation et Profession*, 30(3), 1-21. 10.18162/f p.2022.720.